

Iglesia Presbiteriana



Bienvenido

Anhelamos ser una comunidad que glorifica a Dios,
guiando a las personas a una relación creciente con Cristo

INP Shalom - Resumen

A. Nuestra Visión

Anhelamos ser una *Comunidad* que glorifica a Dios guiando a las personas a una *relación creciente* con Cristo.

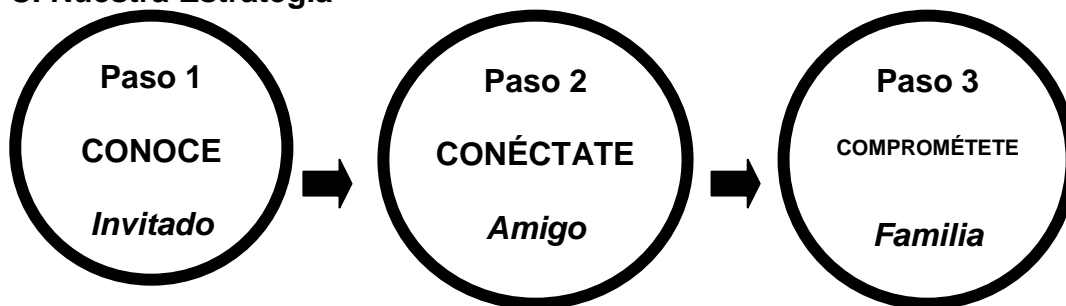
B. Nuestra Misión: Hacer Discípulos

C. Nuestra Meta: Llevar a las personas a la Comunidad (Culto y grupos pequeños)

D. Nuestras Áreas de Desarrollo

- Relación Personal con *Dios*
- Relación Cristocéntrica con los *Creyentes*
- Relación Influyente para con los *No creyentes*

C. Nuestra Estrategia



D. Nuestros Compromisos

1. **A**DORA ¿A qué culto de la Iglesia estoy asistiendo?
2. **D**IEZMA ¿Estoy diezmando fielmente?
3. **A**PREDE ¿En qué grupo pequeño estoy?
4. **M**INISTRA ¿Dónde estoy ministrando? ¿A quién estoy enseñando a ministrar?
5. **I**NFLUYE ¿Qué esfuerzo intencional estoy haciendo para guiar a otros a una relación creciente con Cristo?

E. Nuestros Ministerios

Ministerios	CONOCE	CONECTATE	COMPROMETE
Infantil (Cuna – 6º primaria)	Actividades recreativas	Campamento Fortaleza/Castillo Padres e hijos	Grupos Pequeños
Juvenil (Secundaria-prepa)	La Red	G413 Campamento	Grupos Pequeños*
Universitarios	Act. Recreativas	Enfoque Retiros/Act. Esp.	Grupos Pequeños*
Varones	Act. Recreativas	Retiros / Reunión gral.	Grupos Pequeños*
Mujeres	Act. Recreativas	Retiros / Reunión gral.	Grupos Pequeños*
Matrimonios	Act. Recreativas	Retiros / Casados	Grupos Pequeños*

- Grupos pequeños semanales y/o dominicales

I. Filosofía de Ministerio

A. INTRODUCCIÓN

¿Crees que la Iglesia debería ser atractiva e irresistible?

¿Crees que la gente debería estar anhelando ir a la Iglesia?

¿Crees posible que los niños deseen despertar los domingos e ir inmediatamente a la Iglesia?

¿Crees que como Iglesia local podemos llegar a ser una comunidad a la que la gente quiera pertenecer?

¿Crees que nuestra iglesia puede llegar a ser una comunidad en la que la gente pueda crecer y experimentar el amor de Dios?

¡Nosotros sí lo Creemos! Por eso no vemos la Iglesia como:

1. Un Edificio
2. Un Club para Santos
3. Una Propiedad Familiar
4. Una Plataforma de Poder
5. Una “Minita” de Oro

De acuerdo con tu visión de la Iglesia será tu filosofía de Ministerio

B. Nosotros vemos la IGLESIA como:

1. Un Organismo
2. Una Comunidad de Gracia
3. Un Cuerpo
4. Creyentes con una Misión

Para cumplir la misión debemos ser una Comunidad viva que usa sus Dones

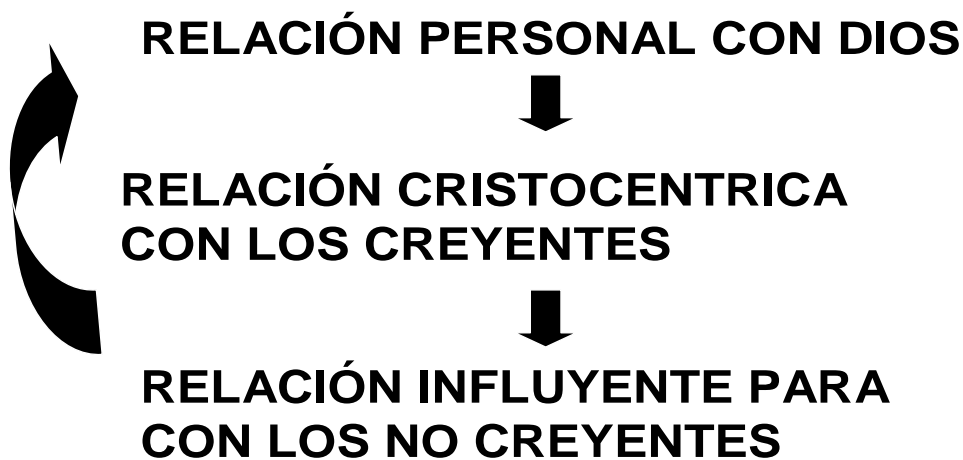
C. CARACTERÍSTICAS GENERALES DEL MODELO MINISTERIAL

Dios, en su gracia, nos fue guiando para servirle a través de este modelo que se ha ido forjando y afianzando a lo largo de los años.

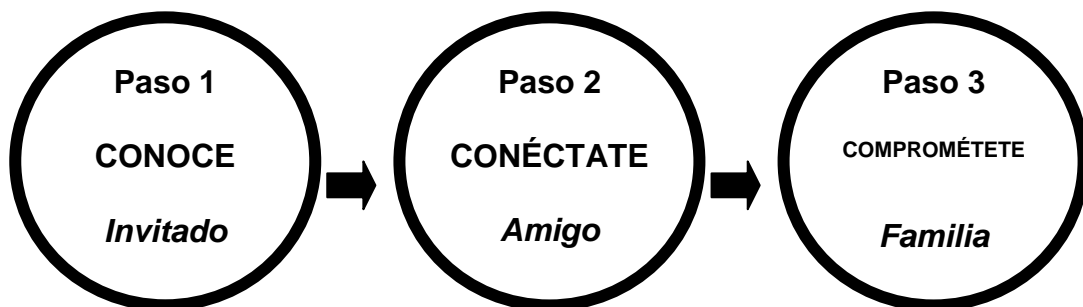
1. Es Relacional. La fibra básica de todo lo que se hace y cómo se hace son las relaciones. Por ejemplo, el evangelismo es relacional; se recluta líderes en el contexto de las relaciones; la unidad básica ministerial es el grupo pequeño relacional, se resuelven los conflictos relacionamente, etc.
2. Es Unidireccional. En todas nuestras acciones ministeriales se guía a las personas en una sola dirección. Los ministerios (Infantil, juvenil, universitarios, varones, etc.) siguen una misma estrategia y dirección; todos van organizando sus actividades para llevar a las personas al mismo punto: que estén en una relación creciente con Cristo a través del modelo de Grupos Pequeños.

3. Es corporativo. La misión de hacer discípulos no se ve como la tarea de un sector de la iglesia o de algunas personas, sino de toda la iglesia como un solo cuerpo. Cada quien, de acuerdo con el don que Dios le ha dado, va contribuyendo para que esta relación creciente con Cristo sea una experiencia de vida diaria. Es decir, todo se hace como equipo o como cuerpo. Por ejemplo, los ministerios alcanzan y conectan personas con Cristo y los grupos pequeños los guían hacia la madurez en el evangelio.
4. Es Estratégico. Sigue una sola estrategia ministerial compuesta de tres pasos: Conoce, Conéctate, Comprométete. Todas las actividades obedecen a alguno de estos pasos.
5. Es Enfocado. Se procura que cada quien se concentre en pocas tareas a la vez para que la calidad de lo que se hace sea óptima. También las actividades y los ambientes están enfocados en los sectores de la población que desean alcanzar.
6. Es Impulsado por la gracia. El evangelio es el motor. Hemos sido alcanzados por la gracia de Dios y queremos compartir esa gracia con los demás. Nada hacemos con el fin de ganar la aceptación de Dios, por culpa o por temor al castigo; sino es nuestra respuesta de adoración por Su sublime gracia.

D. TRES AREAS DE DESARROLLO QUE BUSCAMOS COMO COMUNIDAD



E. TRES PASOS ESTRATÉGICOS



Hacemos discípulos a través de una estrategia relacional que consta de tres pasos que van llevando a las personas de ser invitados a ser parte de la familia de Cristo. Todos seguimos esta misma estrategia y toda actividad obedece a algún paso de la misma.

1
Conoce

Este es el paso del Invitado. Aquí la persona viene a tener un primer contacto con nuestra iglesia.

La responsabilidad de la comunidad en este paso es Invitar y ser buenos anfitriones de nuestros huéspedes.

2
Conéctate

Este es el paso del Amigo. Aquí la persona comienza a experimentar y a establecer relaciones de amistad dentro de la comunidad cristiana.

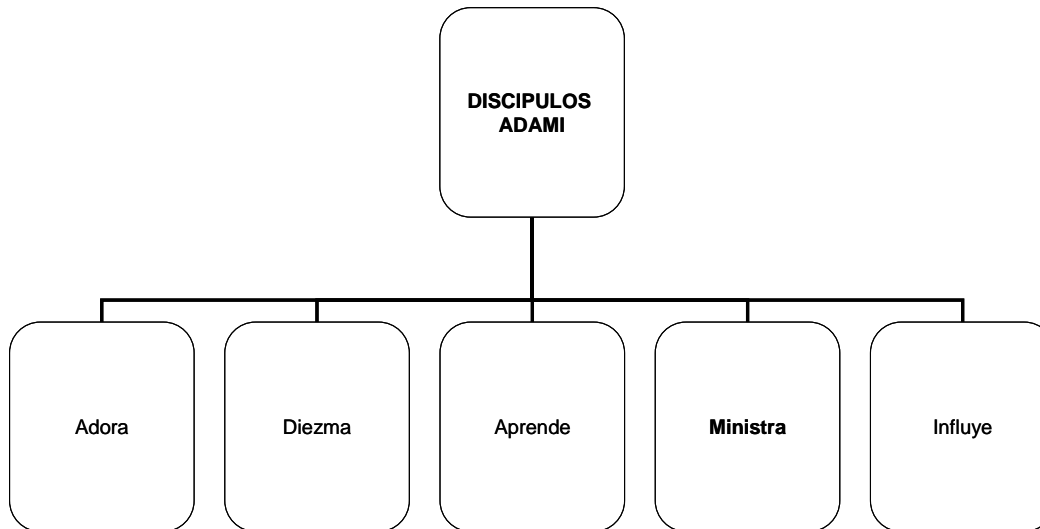
La responsabilidad de la comunidad en este paso es buscar activamente profundizar en las relaciones con nuestros amigos y ofrecer oportunidades para una relación creciente con Dios.

3
Comprométete

Este es el paso de la Familia. Aquí la persona establece su identidad con la familia de Dios, toma su responsabilidad y disfruta de sus beneficios. En este paso, la persona asume responsabilidad de los cinco deberes de los miembros: Adora, diezma, aprende, ministra e influye.

La responsabilidad de la comunidad en este paso es ofrecer oportunidades para disfrutar de las bendiciones de la familia de Dios y para cumplir nuestra misión en la tierra. Las personas en este paso participan en el Culto y en un grupo pequeño (semanal y/o dominical).

F. COMPROMISO BÁSICO DE LOS MIEMBROS: SER DISCÍPULOS ADAMI



ADORA

Se espera que cada miembro de Shalom asista regularmente, por lo menos, a un Culto dominical. Es importante que cada creyente tenga la experiencia de la Adoración pública y corporativa a Dios.

Pregunta Clave:

¿A qué culto de la Iglesia estoy asistiendo?

DIEZMA

El diezmo es una Obligación bíblica. No pagarlo es “robarle” a Dios. Se espera que cada miembro de Shalom, en obediencia y fe, sea diligente en el pago de su diezmo al Señor.

Pregunta Clave:

¿Estoy diezmando fielmente?

APRENDE

El aprendizaje de la Palabra de Dios debe ser una prioridad para los miembros de Shalom. Sistemática y regularmente deben estar aprendiendo de la Biblia en un grupo pequeño

Pregunta Clave:

¿En qué grupo pequeño estoy?

MINISTRA

Se espera que los miembros de Shalom pongan a funcionar sus dones, dados por Dios, para el ministerio de la Iglesia tanto hacia adentro como hacia fuera. Al estar ministrando, deberá, a la vez, estar aprendiendo o enseñando a ministrar a otro.

Pregunta Clave:

¿Dónde estoy ministrando? ¿A quién estoy enseñando a ministrar?

INFLUYE

Los miembros de Shalom deben ser intencionados en Invertir en sus relaciones con personas que no conocen a Cristo e invitar oportunamente a las diferentes actividades preparadas para ellos. También deben cuidar celosamente su testimonio cristiano ante tales personas. Todo esto para influir positivamente en el círculo de relaciones donde Dios los ha colocado.

Pregunta Clave:

¿Qué esfuerzo intencional estoy haciendo para guiar a otros a una relación creciente con Cristo?

G. ENGRANAJE DE LOS MINISTERIOS

Todos los ministerios son guiados por la misma estrategia. La iglesia en su conjunto, con la finalidad de hacer discípulos, va uniendo esfuerzos para que las personas vayan yendo de manera natural, relacional y progresiva, de ser invitados a ser parte de la familia. Para tal fin, los ministerios enfocados en gente (mujeres, varones, matrimonios, etc.) unen esfuerzos coordinadamente y en su planeación realizan dos tipos de actividades: Conoce y Conéctate.

Actividad CONOCE: Es una actividad diseñada para ser el primer contacto entre nuestra iglesia local y sus invitados. Está preparada para que los invitados no creyentes conozcan de una manera natural y relacional a la comunidad de Cristo local. Tienen un enfoque especial en la gente no creyente que está en relación con los miembros y adherentes de nuestra comunidad local.

Actividad CONÉCTATE: Es una actividad diseñada para animar al invitado a dar los primeros pasos de una relación con Dios incorporándolos a la vida de la iglesia local. Las personas son encaminadas hacia una relación creciente con Cristo. Tienen un enfoque en las personas que han mostrado interés en continuar conociendo a Dios en el contexto de la iglesia a local.

Todos estos esfuerzos están encaminados para llevar a las personas a integrarse a un grupo, coordinado por el responsable del ministerio de Grupos Pequeños. En el grupo pequeño, la persona experimentará su crecimiento sostenido y constante. Por lo tanto, el grupo pequeño se vuelve la última estación a la que estamos dirigiendo a las personas y la unidad básica y esencial de crecimiento en este modelo. Si una persona no aterriza en un grupo pequeño, estará perdiendo gran parte de lo que esta comunidad puede ofrecerle.

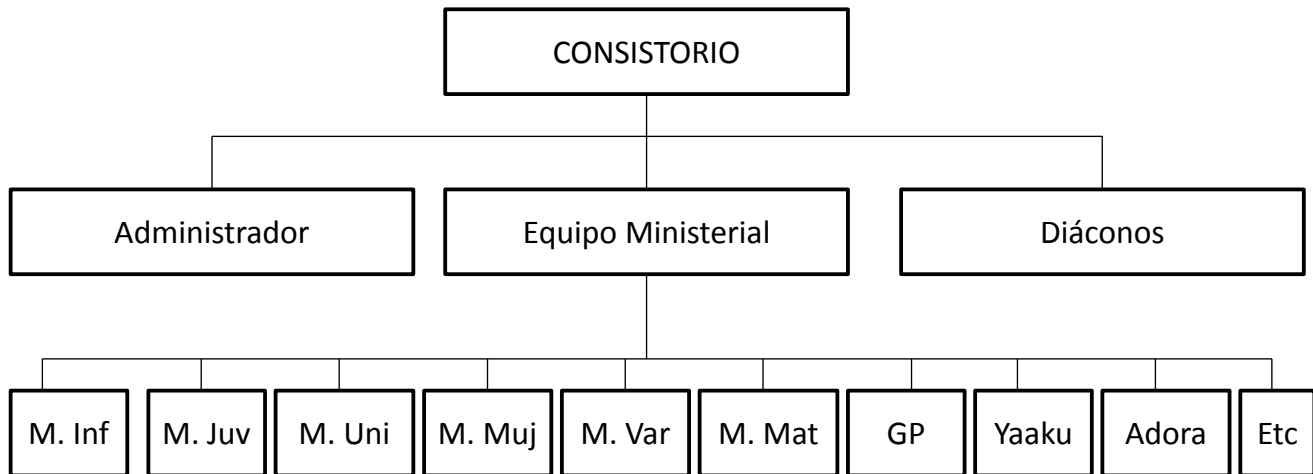


En el caso de los ministerios infantil, juvenil y universitario, aunque siguen la misma estrategia ministerial, sus grupos pequeños son coordinados por los responsables de cada uno de estos ministerios.

Es así como funciona el modelo ministerial de nuestra iglesia. Es una bendición que seas parte de esta obra de Dios. Te invitamos a caminar en la misma dirección guiando a las personas a una relación creciente con Cristo.

H. ORGANIGRAMA MINISTERIAL DE LA INP SHALOM

A partir de 2014, a razón de la obtención del registro derivado de la R. Asamblea General de la INP de México, el nombre oficial de nuestra iglesia ante la Secretaría de Gobernación es “Iglesia Presbiteriana Shalom de Mérida Yucatán AR”.



Nuestro Modelo Ministerial comienza con el primer cuerpo de Gobierno de la INP de México, es decir, el **Consistorio**. Como saben, éste está compuesto por los pastores y los ancianos de iglesia en funciones. El consistorio como cuerpo colegiado es la autoridad en la iglesia local.

El siguiente elemento en la organización no existe en la mayoría de las iglesias presbiterianas y es un concepto innovador. Este es el **Equipo Ministerial**. Está compuesto, en primera instancia, por los Pastores, el administrador y el ministro de adoración (El equipo núcleo) y en su expresión más amplia, también se incluyen los responsables de los jóvenes, niños y grupos pequeños que son parte del staff. Todo este personal recibe salario de parte de la iglesia y tiene responsabilidades laborales hacia la misma.

Este Equipo tiene una función ejecutiva. Tiene cierta latitud de decisión otorgada por el Consistorio, en particular sobre la operatividad y ejecución de proyectos ministeriales de la Iglesia. Este equipo planea, coordina y supervisa el desarrollo del ministerio de la iglesia, prepara proyectos para su aprobación consistorial y se encarga de velar que los ministerios caminen en la misma dirección. Por supuesto, todo esto, bajo la autoridad y aprobación del Consistorio, y rindiendo cuentas al mismo.

Este equipo trabaja en estrecha coordinación con la administración de la iglesia y tiene cierta latitud de decisión, lo cual ha contribuido a que el desarrollo de nuestra iglesia sea ágil, versátil y no se enrede con trámites burocráticos, dando pronta respuesta a las necesidades de los diferentes ministerios.

El **Administrador** es otro elemento característico de nuestro modelo. Es nombrado por el Consistorio y rinde cuentas al mismo.

Bajo su responsabilidad están las siguientes áreas:

- **Administración económica.** Administra los recursos de la iglesia con base en el presupuesto aprobado por el Consistorio. Vela por los procesos contables y mantiene informado al Consistorio de las finanzas de la Iglesia.

- *Recursos humanos.* Vela por todo lo concerniente al personal de la iglesia.
- *Instalaciones.* Vela por la limpieza, mantenimiento, equipamiento y buen funcionamiento de las instalaciones, así como la construcción de nuevas áreas.
- *Representación legal de la iglesia.* Ante autoridades de gobierno e instituciones bancarias.

Por supuesto, el administrador cuenta con personal de apoyo para la realización de todas estas tareas.

El cuarto elemento de nuestra organización es la **Junta de Diáconos**. Este es un cuerpo de servicio para la iglesia Local. Se constituye por todos los diáconos en funciones reunidos en cuerpo colegiado con el Pastor y/o un representante Consistorial. Su labor es muy importante para el desarrollo del ministerio de la iglesia.

En nuestro modelo, la junta de diáconos presta dos tipos de servicios:

1. Servicios de apoyo. Se les ha encomendado recoger y contar las ofrendas y diezmos dominicales, preparar los elementos de la comunión, ayudar con el orden y acomodo de los participantes en los cultos, además de cualquier otra actividad de servicio que se requiera para el buen funcionamiento del ministerio.
2. Servicios de misericordia. Son los encargados de ministrar a las personas en sus necesidades materiales o de salud de acuerdo con los criterios establecidos en el manual del diácono aprobado por el Consistorio.

Las funciones de administración y mantenimiento de las instalaciones que en otras iglesias están bajo el cuidado de los diáconos, en nuestro modelo han sido encomendadas a la administración de la iglesia.

Finalmente, bajo la dirección armoniosa del Consistorio, la coordinación del equipo ministerial y el valioso apoyo diaconal, se encuentran todos los **ministerios** que, poniendo sus dones al servicio del Señor y siguiendo una sola estrategia, van logrando que guíemos a las personas a una relación creciente con Cristo para la gloria de Dios.

Cada Ministerio tiene su equipo de trabajo cuyo coordinador es invitado y nombrado por el Consistorio por recomendación del equipo ministerial. Los participantes de los equipos de cada ministerio son invitados por el coordinador respectivo de entre la membresía de la iglesia, con el visto bueno pastoral.

II. Evangelismo Relacional

A. INTRODUCCIÓN

- ¿Por qué en Shalom nunca hemos hecho una campaña evangelística?
- ¿Por qué no hacemos llamados al Altar?
- ¿Por qué no repartimos folletos en los parques y calles?
- ¿Por qué no vamos a evangelizar casa por casa?
- ¿Por qué hacemos Mundo “S” o los programas de Navidad?
- ¿Por qué a nuestros invitados no los estamos bombardeando para que crean en Cristo desde la primera visita?

!!!PORQUE HEMOS DECIDO USAR EL EVANGELISMO RELACIONAL!!!

El Evangelismo Relacional consiste en compartir el evangelio con nuestros conocidos, familiares, vecinos y amigos sin manipular, forzar, presionar, ni hostigar a las personas con tal de que crean en Cristo.

¡La clave son tus relaciones!

¡Evangelizamos Conviviendo y compartiendo!

¡Esperamos con paciencia el fruto porque creemos que Dios está obrando!

B. EVANGELISMO TRADICIONAL VRS. EVANGELISMO RELACIONAL

Aspecto	Tradicional	Relacional
Objetivo	Generalmente busca que la gente haga una oración de conversión	Generalmente busca que la gente se vuelva discípulo de Cristo
Percepción de la Conversión	Un evento	Un Proceso
Percepción del Papel de Dios	Un poco pasivo	Muy activo
Percepción de las habilidades del evangelizador	Sus habilidades son fundamentales	Sus habilidades son secundarias
Papel del evangelizador	Persuadir, lograr una conversión en el menor tiempo posible	Fomentar una relación, compartir la vida y el evangelio e invertir tiempo.
Tono del Método	Agresivo, De choque, Confrontación, presión, a veces manipulación	Sin presión, sin manipulación, paciencia en el proceso, capitalización de las oportunidades
Parámetro de Exito	Cantidad	Calidad
Percepción del papel de la Iglesia	Capacitadora y organizadora de eventos evangelísticos	Comunidad
Enfasis del Mensaje	Beneficios y Consecuencias de Creer o no creer	Una relación verdadera con Dios

C. ELEMENTOS FUNDAMENTALES DEL EVANGELISMO RELACIONAL

1. Las Relaciones
2. El Testimonio
3. El Evangelio
4. La Oración
5. La Comunidad de gracia

D. CONSEJOS

1. Cuida tu relación con Dios celosamente.
2. Cuida tu testimonio diligentemente.
3. Ora por tus contactos e invierte tiempo con ellos.
4. Interésate en verdad a las personas, no los veas como “gemas para tu corona”.
5. Comparte el mensaje aprovechando las oportunidades naturales.
6. Se genuino con la gente. No hables como si fueras un producto terminado. Todavía estás en proceso. Reconoce tus debilidades y tus luchas. Muestra a las personas que lo único que hace la diferencia es tu relación con Dios.
7. Invita a tus contactos a actividades con otros cristianos.
8. Si algún contacto expresa interés por una relación con Dios, ofrécele estudiar la Biblia juntos.
9. Invita amablemente, no presiones, no manipules, ni hostigues.
10. Confía en que Dios está obrando, no es tu habilidad ni tu esfuerzo.



III. Adoración: Encuentro con Dios

A. BASES BÍBLICAS

(Juan 4:24; 1 Cor. 14:15, 23-26; Sal.98; 100; 150; Col. 3:17; 1 Cor. 10:31)

Estamos convencidos de que el ser humano fue creado para adorar al único Dios verdadero. Fue hecho para reconocer y exaltar la grandeza, gloria, poder, soberanía, honra y gracia del Dios Santo. Esta adoración no sólo se realiza cuando la Iglesia está reunida en culto, sino también en cada acto cotidiano que se vive para la gloria de Dios.

B. CARACTERÍSTICAS DE LA ADORACIÓN EN EL CULTO

- *Celebrativa y Reflexiva*

La adoración en el culto tiene su enfoque en Dios, en Su carácter y Sus hechos maravillosos. Es la celebración de Su señorío y gracia sobre nuestras vidas. Pero al mismo tiempo, debemos tener un profundo sentido de reflexión porque estamos ante el Dios Santo, Santo, Santo y a quién los cielos no pueden contener. Es por eso que en el culto tendremos un gozo reverente y una reverencia gozosa.

- *Edificante y Sensible*

Aunque el enfoque del culto es vertical, reconocemos que también tiene una dimensión horizontal. En el culto no nos reunimos para adorar como individuos, sino como Iglesia. Por lo tanto, en el culto seremos sensibles a los sedientos espirituales que nos visiten, sin dejar de desafiar y edificar a los creyentes en Cristo.

- *Histórica y Contemporánea*

El Espíritu Santo no comenzó a obrar a partir de nuestra generación, sino ha obrado en su iglesia a través de la historia. Por eso reconocemos el valor de la manera como los santos del pasado adoraron a Dios. Por otro lado, el Espíritu Santo no sólo obró en el pasado, sino lo hace aún hoy en nuestros días. Por eso reconocemos el valor de las nuevas expresiones de adoración a nuestro Dios. En el culto, entonces, la adoración se expresará por medio de un diálogo entre lo histórico y lo contemporáneo, de tal manera que los adoradores no se arraiguen a un período histórico específico sino adoren a Dios en el modo, música y lenguaje en que el Espíritu Santo ha enseñado a adorar en el pasado y en el presente.

C. PRINCIPIOS PRÁCTICOS DEL CULTO

1. Puntualidad

- Inicia y termina a la hora establecida.

2. Conexión interna del programa

- Conecta los cantos, las lecturas o cualquier otro elemento especial (música, testimonio, etc.) con el tema del sermón.
- Conecta los cantos apropiadamente con el momento del culto (Confesión, Gratitud, Predicación, Adoración, etc.).
- Conecta la música especial apropiadamente con el momento del culto.

3. Preparación

- Prepara todo con anticipación. La improvisación da la impresión de desorganización.
- Los músicos deben afinar sus instrumentos previamente y no a la hora de su participación. Igualmente los que cantan música especial deben haber probado su pista o micrófono con anticipación.

4. Fluidez en la dirección

- Usa el menor número de personas en la dirección en un culto.
- Los que participan deben estar listos para entrar inmediatamente después del punto anterior. No dejes espacios muertos.
- El proyectar los cantos y/o las lecturas promueve la fluidez.
- Los que dirigen deben hablar lo mínimo y necesario. Algunos puntos no necesitan introducción porque el punto anterior ha cumplido esta función.
- Los que cantan, que canten. No permitas que “prediquen” antes de cada canto especial que entonen.

5. Sensibilidad hacia el no creyente

- Aplica medidas para que los visitantes tengan acceso a la adoración (por ej. Imprime la letra de los cantos, breves aclaraciones del lenguaje o acciones litúrgicas, etc.)
- Prepara un equipo de bienvenida para recibir a los visitantes.
- Haz sentir bienvenidos a los visitantes sin incomodarlos, exponerlos, presionarlos o manipularlos.
- No critiques desde el púlpito a la Iglesia Católica.

6. Predicación relacionada con la Vida

- Esfuérzate por mostrar cómo es relevante la Biblia para la vida diaria.
- Trata de atender con la verdad bíblica, los problemas, circunstancias y realidades de la gente que te escucha.
- Habla decididamente de la gracia de Dios en cada sermón. Enfatiza nuestra necesidad de la gracia.

7. Calidad musical

- Selecciona la música apropiada para cada culto.
- Distribuye la música en todo el culto en vez de condensarla en un solo bloque.
- Establece un diálogo entre lo tradicional y lo contemporáneo. El criterio para seleccionar un canto no debe ser su ritmo, sino su letra.
- Los músicos deben ensayar y estar listos para tocar desde el inicio del culto.

